

SKM 5200

Instrucciones para el uso



Índice

Indicaciones para la seguridad	5
Volumen de suministro	6
El transmisor manual SKM 5200.....	6
Los elementos de mando	8
Indicadores	9
Puesta en funcionamiento	10
Insertar, retirar, cambiar la batería	10
Cambiar la cabeza de micrófono	12
Conectar/desconectar el transmisor manual	13
Realizar un chequeo de frecuencia	14
El menú de servicio del transmisor manual	15
La función de las teclas	15
El bloqueo de teclas automático (función Autolock)	16
Funcionamiento del menú de servicio	17
Vista general del menú de servicio	21
Indicaciones relativas a ajustes en el menú de servicio	23
Seleccionar el canal – CHAN	23
Ajustar las frecuencias para canales del banco de canales "VAR" – TUNE	23
Introducir nombres – NAME	25
Ajustar la sensibilidad del micrófono – ATTEN	25
Ajustar el límite inferior de frecuencia – LOWCUT	26
Modificar la indicación estándar – VIEW	26
Restablecer el ajuste de fábrica – RESET	26
Activar / desactivar el bloqueo de teclas automático – LOCK	27
Abandonar el menú – EXIT	27
En caso de anomalías	28
Lista de chequeo de anomalías 28	
Mantenimiento y limpieza	29
Datos técnicos	30
Accesorios	31
Declaración del fabricante	32
Declaración de garantía	32
Autorización	32
Acumuladores y pilas	32
WEEE Declaración	32

Indicaciones para la seguridad

- Lea la totalidad de estas instrucciones atentamente antes de utilizar el transmisor manual.
- Conserve las instrucciones para el uso posterior, de modo que estén siempre accesibles para todos los usuarios. En caso de entregar el transmisor manual a terceros, entregue siempre también las instrucciones para el uso.
- No abra el equipo por cuenta propia. Los equipos que el cliente haya abierto por cuenta propia quedarán excluidos de la garantía.
- La penetración de agua en la carcasa del transmisor manual puede causar un cortocircuito y destruir el sistema electrónico del transmisor manual. Proteja el transmisor manual frente a la humedad. Límpielo únicamente con un paño ligeramente humedecido.

Indicaciones para la seguridad en el manejo de baterías recargables

En caso de uso correcto, las baterías recargables representan una fuente de energía segura y fiable. Sin embargo, se pueden derramar en caso de mal uso o empleo no conforme a lo prescrito. En casos extremos existe peligro de explosión o de incendio. Por esta razón, solicitamos que comprenda que Sennheiser no puede asumir ninguna responsabilidad en caso de mal uso o empleo no conforme a lo prescrito. Observe especialmente las siguientes indicaciones.



- Preste atención a la polaridad correcta.
- No conecte las baterías recargables nunca en cortocircuito.
- No tire las baterías recargables al fuego.
- Proteja las baterías recargables frente a un calor excesivo.
- No deforme ni destruya las baterías recargables.
- Para la protección del medio ambiente, entregue las baterías recargables usadas únicamente en los puntos de recogida previstos al efecto o en el comercio especializado.
- Conserve las baterías recargables fuera del alcance de los niños.
- Recargue las baterías únicamente con el cargador previsto a tal efecto.

Uso conforme al destino del transmisor manual

El uso conforme al destino incluye

- la lectura de estas instrucciones y especialmente del apartado "Para su seguridad".
- el uso del transmisor manual en las condiciones de servicio y únicamente de la manera descrita en las instrucciones.

Uso no conforme al destino

Como uso no conforme al destino se considera el empleo del transmisor manual de una manera distinta a la descrita en estas instrucciones y el incumplimiento de las condiciones de servicio.

Volumen de suministro

- 1 transmisor manual
(solicitar cabeza de micrófono y batería por separado)
- 1 pinza de cambio rápido MZQ 3072
- 9 plaquitas de identificación de color
- 1 Instrucciones para el uso

El transmisor manual SKM 5200

El transmisor manual SKM 5200 le ofrece un manejo muy cómodo y se adapta con facilidad a cualquier situación de transmisión:

- El transmisor manual se puede utilizar de forma universal, p.ej. para reportajes, en el escenario, en el estudio, etc.
- Se distingue por su carcasa robusta y la guía del usuario intuitiva.
- Para los distintos campos de aplicación existen diferentes cápsulas de micrófono de condensador con característica esférica, ovalada o extra-ovalada, que se pueden enroscar de forma sencilla. Para niveles de presión acústica extremadamente elevados también se ofrece un convertidor dinámico con característica extra-ovalada.
- Para la técnica más exigente en actuaciones en vivo, el transmisor manual se puede combinar con las cápsulas de micrófono Neumann (ver „Cambiar la cabeza de micrófono“ en página 12).
- La sensibilidad del micrófono se puede ajustar en pasos de 1 dB.
- Las frecuencias de transmisión variables posibilitan una gran flexibilidad en las situaciones de transmisión más diversas.

- A elección, funcionamiento con batería recargable o pilas con indicador LCD para el estado de carga que se transmite también al receptor.
- El sistema de supresión de ruidos Sennheiser HiDy $nplus$ TM garantiza una alta dinámica y un ruido residual reducido.
- Las plaquitas de identificación de color posibilitan la identificación rápida y clara.
- El transmisor manual dispone de un modo de chequeo de frecuencia que indica la frecuencia actual. En este modo, el micrófono no transmite.

El sistema de banco de canales

El transmisor tiene dos bancos de canales. En los canales del banco de canales "FIX" (Fixed Bank) se encuentran preajustadas de fábrica las frecuencias de transmisión según los deseos del cliente. Estas frecuencias no se pueden modificar.

En el banco de canales "VAR" (Variable Bank) podrá ajustar frecuencias libremente y guardarlas.

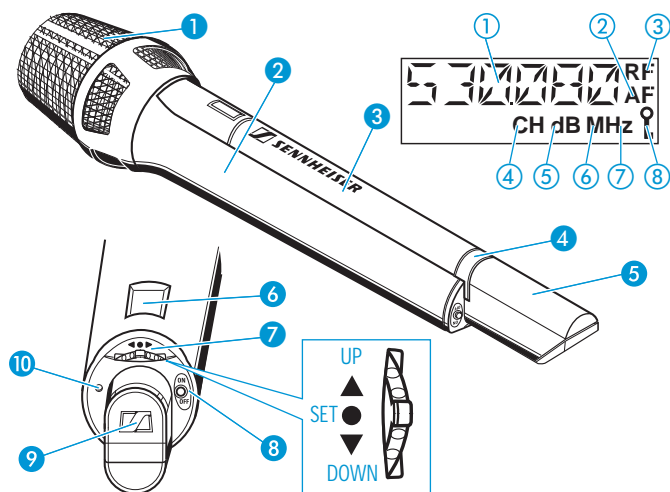
Variantes

- SKM 5200 (carcasa de color hematita)
- SKM 5200 BK (carcasa de color negro)
- SKM 5200 NI (carcasa de color níquel)

Receptores compatibles

- Sistema EM 1046 (o EM 203)
- EM 3532, EM 3031, EM 3032
- EK 3041

Los elementos de mando



Elementos de mando

- ① Cabeza de micrófono enroscada (no incluido en el volumen de suministro)
- ② Mango del transmisor manual
- ③ Batería (no incluida en el volumen de suministro)
- ④ Bloqueo del compartimento de batería
- ⑤ Antena
- ⑥ Indicador LCD
- ⑦ Interruptor multifuncional con tres posiciones:
▼ (DOWN), ▲ (UP) y SET
- ⑧ Tecla roja ON/OFF y ESC
- ⑨ Plaquita de identificación de color
- ⑩ LED: Indicador de servicio y del estado de la pila (ON/LOW BAT)

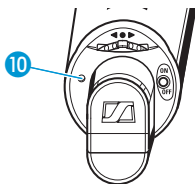
Indicadores LCD

- ① Indicador alfanumérico
- ② Símbolo para el indicador de modulación "AF"
- ③ Símbolo para la actividad de transmisión del transmisor "RF"
- ④ Símbolo para la indicación del número de canal "CH"
- ⑤ Símbolo para la indicación de la sensibilidad del micrófono "dB"
- ⑥ Símbolo para la indicación de la frecuencia de transmisión "MHz"
- ⑦ Símbolo para la indicación de la frecuencia límite Low Cut "Hz"
- ⑧ Símbolo para el bloqueo de teclas activado

Indicadores

Indicador de servicio y del estado de la pila

El LED (ON/LOW BAT) ⑩ indica el estado de funcionamiento del transmisor:



LED encendido: El transmisor está conectado y el estado de carga de la batería es suficiente.

LED parpadea: ¡El estado de carga de la batería sólo es suficiente para un tiempo de funcionamiento corto (LOW BAT)!

Indicación de la actividad de transmisión del transmisor

Al conectar el transmisor en pantalla aparece con un ligero retardo la indicación "RF" ③ que indica que el transmisor está transmitiendo.



Iluminación de fondo de la pantalla

Si el bloqueo de teclas está desactivado, la iluminación de fondo de la pantalla se mantiene durante aprox. 20 segundos al pulsar una tecla.

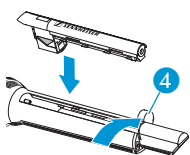
Puesta en funcionamiento

Insertar, retirar, cambiar la batería

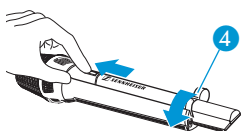
El transmisor manual se puede utilizar con la pila B 5000 (tipo de pila AA, 1.5 V) o con la batería recargable Sennheiser BA 5000. En caso de uso regular recomendamos utilizar la batería recargable BA 5000, más ecológica.

Nota:

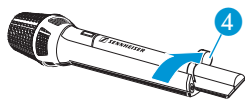
Para garantizar la máxima seguridad de servicio, utilice siempre la batería recargable BA 5000 en caso de funcionamiento por batería. Las pilas y las células de batería presentan diferentes curvas de descarga. El transmisor reconoce la batería recargable BA 5000 y aprovecha de forma óptima su capacidad. Las células de batería individuales en la batería B 5000 no se reconocen como baterías recargables.



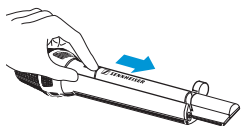
- ▶ Para insertar la batería, abra el bloqueo 4 en la dirección de la flecha.
- ▶ Inserte la batería en el transmisor manual.



- ▶ Deslice la batería en dirección a la cabeza del micrófono.
- ▶ Cierre el bloqueo 4 en la dirección de la flecha.



- ▶ Para retirar la batería, deslice el bloqueo 4 en la dirección de la flecha hacia un lado.



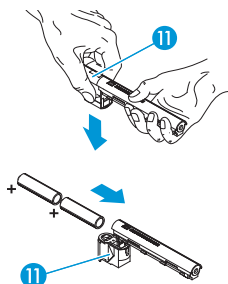
- ▶ Deslice la batería en la dirección de la antena. Entonces puede retirar la batería.

Nota:

Después del cambio de la batería, el transmisor manual sigue trabajando con los mismos ajustes utilizados antes del cambio. Los ajustes memorizados se conservan.

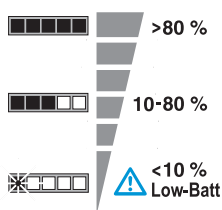
Insertar pilas en la batería B 5000

Utilice para la batería B 5000 pilas alcalinas de manganeso para alcanzar un tiempo de funcionamiento máximo.



- ▶ Para abrir la batería, pulse el elemento indicador de la batería (11). Se abate hacia abajo.
- ▶ Inserte las pilas. Observe la polaridad de las mismas.
- ▶ Cierre la batería.

Indicador LCD en el ejemplo de la batería B 5000-1

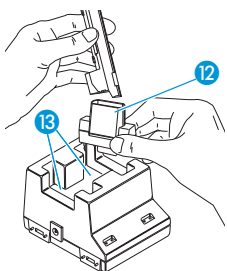


- Indicador LCD porcentual de 3 niveles para la carga restante de la batería
- En caso de un estado de carga insuficiente (LOW BAT) parpadea el último segmento y se tienen que cambiar las pilas.

Cargar la batería recargable BA 5000

Antes del primer uso de la batería recargable BA 5000 o después de no utilizarla durante varias semanas, es necesario realizar una carga completa.

En un cargador L 50 se pueden cargar dos baterías recargables BA 5000 a la vez.

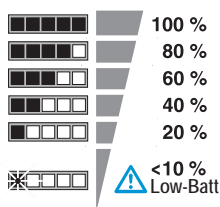


- ▶ Inserte el adaptador de carga apropiado (12) en el compartimento de carga (13) del cargador.
- ▶ Introduzca la batería recargable BA 5000 en el adaptador de carga (12). Tiempo de carga: aprox. 2,5 horas con el cargador L 50 (en función de la carga restante de la batería)

Nota:

Con el procedimiento ΔU , la batería se recarga con la máxima precisión y seguridad. En las instrucciones para el uso del cargador L 50 podrá obtener más detalles.

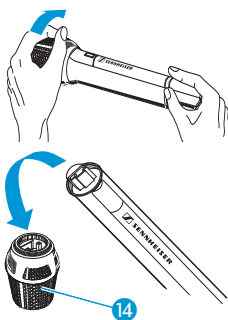
Indicador LCD en el ejemplo de la batería recargable B 5000-1



- Indicador LCD de 6 niveles para el estado de carga de la batería recargable y la capacidad de carga
- El sistema electrónico controlado por microprocesador tiene en cuenta la descarga espontánea de las células de batería
- La capacidad máxima se va reduciendo con el envejecimiento natural de las células. La batería recargable BA 5000-1 mide la capacidad máxima, por lo cual en baterías más antiguas incluso después de una carga completa muestra un valor inferior al 100 %.

Cambiar la cabeza de micrófono

La cabeza de micrófono del SKM 5200 es intercambiable.



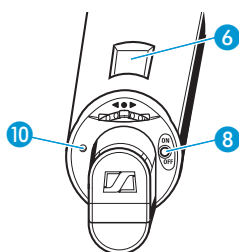
- ▶ Suelte la unión de rosca en la dirección de la flecha.
- ▶ Retire la cabeza de micrófono 14.
- ▶ Coloque la nueva cabeza de micrófono.
- ▶ Enrosque la cabeza de micrófono en sentido contrario a la flecha.

Para los distintos campos de aplicación se dispone de diferentes cabezas de micrófono:

Modelo	Tipo	Característica	SPL
ME 5002	Condensador	Forma esférica	138 dB
ME 5004	Condensador	Forma ovalada	139 dB
ME 5005	Condensador, acoplamiento especialmente reducido	extra-ovalado	154 dB

Modelo	Tipo	Característica	SPL
ME 5005e	Condensador, acoplamiento especialmente reducido	extra-ovalado	158 dB
MD 5005	dinámico, acoplamiento especialmente reducido	extra-ovalado	163 dB
ME 5009	Condensador	ovalado ancho	140 dB
KK 105 S (color níquel)	Condensador (Neumann)	extra-ovalado	155 dB
KK 105 BK (negro)	Condensador (Neumann)	extra-ovalado	155 dB
KK 104 S (color níquel)	Condensador (Neumann)	Forma ovalada	153 dB
KK 104 BK (negro)	Condensador (Neumann)	Forma ovalada	153 dB

Conectar/desconectar el transmisor manual



Para conectar el transmisor manual, pulse brevemente la tecla roja 8. El LED 10 se enciende; en pantalla aparecen la indicación estándar y, con un ligero retardo, el símbolo 'RF'. La iluminación de fondo del indicador LCD se mantiene durante aprox. 20 segundos.

Nota:

- Extraiga las pilas o la batería recargable del transmisor manual si tiene pensado no utilizar el aparato durante un tiempo.
- Sólo se puede desconectar el transmisor manual si está desactivado el bloqueo de teclas (ver página 16).



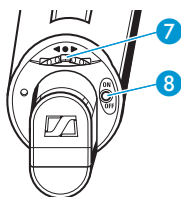
Para desconectar el transmisor manual, mantenga pulsada la tecla roja 8 hasta que aparezca en pantalla la palabra "OFF". A continuación, se apagan el LED 10 y la indicación en pantalla 6.

Nota:

- En la zona de introducción de datos del menú de servicio, la tecla roja Taste 8 tiene una función ESC.

Realizar un chequeo de frecuencia

El transmisor manual dispone de un modo de chequeo de frecuencia que evita que, tras la conexión, el transmisor transmita en una frecuencia no deseada.



- ▶ Durante la conexión, mantenga pulsada la tecla roja (8).

En el indicador LCD se muestra la frecuencia ajustada sin que transmita el transmisor manual.

- ▶ Si la frecuencia indicada es la deseada, puede soltar la tecla roja (8).



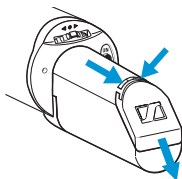
Al cabo de cinco segundos aparece el símbolo "RF" (3) y el transmisor manual transmite.

Si desea cambiar de frecuencia, proceda como sigue:

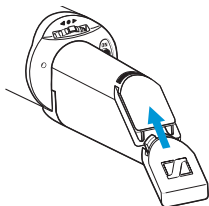
- ▶ Suelte la tecla roja H.
- ▶ Durante cinco segundos, pulse dos veces el interruptor multifuncional (7) (posición del interruptor •SET).
- ▶ Accederá a la zona de introducción de datos de la opción de menú "CHAN" o "TUNE" y puede modificar la frecuencia de transmisión (ver „Indicaciones relativas a ajustes en el menú de servicio" en página 23).

Identificar el transmisor manual

En el volumen de suministro del transmisor manual se incluyen nueve plaquitas de identificación de color que permiten identificar el transmisor manual.



- ▶ Junte los dos salientes centrales para extraer las plaquitas de identificación. Al mismo tiempo, expulse la plaquita de identificación de su guía.



- ▶ Inserte la plaquita de identificación, introduciéndola en la guía en la dirección de la flecha.

El menú de servicio del transmisor manual

La función de las teclas

Tecla	Modo	Función de la tecla
Tecla roja ON/OFF, ESC	Desconectado	<ul style="list-style-type: none"> • Pulsar brevemente la tecla: Conexión del transmisor manual • Mantener pulsada la tecla: Ejecución del chequeo de frecuencia
	Área de visualización	<ul style="list-style-type: none"> • Pulsar brevemente la tecla (con la función Autolock activada): Conexión inmediata del bloqueo de teclas • Pulsar brevemente la tecla (con el bloqueo de teclas activado): Activar el bloqueo de teclas para la desconexión • Pulsar la tecla durante 3 seg. (con el bloqueo de teclas desactivado): Desconectar el transmisor manual
	Área de selección	Cancelar la entrada y volver al área de visualización
	Zona de introducción de datos	Cancelar la entrada y volver con el último valor memorizado al área de visualización y al último parámetro indicado
•SET	Área de visualización	<ul style="list-style-type: none"> • con el bloqueo de teclas desactivado: conmutar al área de selección • con el bloqueo de teclas activado: activar el bloqueo de teclas para la desconexión
	Área de selección	Pasar a la zona de introducción de datos de la opción de menú indicada
	Zona de introducción de datos	Guardar los ajustes y volver al área de selección (se indica "STORED")
▲ (UP)/ ▼ (DOWN)	Área de visualización	Cambiar al parámetro (▲) anterior o al parámetro siguiente (▼)
	Área de selección	cambiar a la opción de menú (▲) anterior o a la opción de menú siguiente (▼)
	Zona de introducción de datos	Aumentar (▲) o reducir (▼) el valor para una opción de menú

El bloqueo de teclas automático (función Autolock)

El transmisor manual tiene un bloqueo de teclas que impide la modificación accidental de los ajustes durante el funcionamiento. Si, en la opción de menú "LOCK", se encuentra activado el bloqueo de teclas automático (ver „Activar / desactivar el bloqueo de teclas automático – LOCK“ en página 27), el bloqueo de teclas en el área de visualización se conecta automáticamente en permanencia al cabo de 10 segundos desde la última activación de teclas.



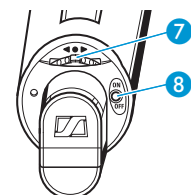
Previamente parpadea varias veces el símbolo del bloqueo de teclas ⑧ en la pantalla. Al mismo tiempo se apaga la iluminación de fondo de la pantalla.

Nota:

El bloqueo de teclas automático se puede desactivar de forma permanente (ver página 27) o temporal (ver página 16).

Desactivar temporalmente la función Autolock

Para realizar cambios en el menú de servicio tiene que desactivar temporalmente el bloqueo de teclas.



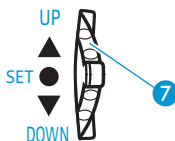
- ▶ Para este fin, pulse la tecla roja ⑧ o el interruptor multifuncional ⑦ (posición del interruptor •SET).

En pantalla aparece la indicación "LOCK".



- ▶ Deslice el interruptor multifuncional ⑦ en dirección ▲ (UP) o ▼ (DOWN).

En pantalla aparece la indicación "UNLOCK".



- ▶ Pulse el interruptor multifuncional ⑦ (posición del interruptor •SET).

Ahora los ajustes se pueden modificar.



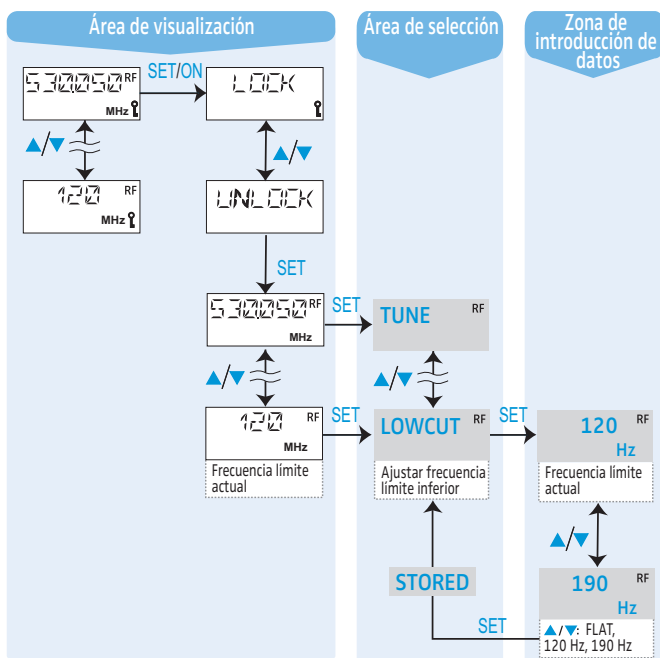
Al abandonar el menú de servicio, el bloqueo de teclas se vuelve a activar automáticamente al cabo de 10 segundos. El bloqueo de teclas también se puede activar inmediatamente pulsando brevemente la tecla roja ⑧.

Funcionamiento del menú de servicio

El menú de servicio se compone de tres áreas:

- Área de visualización
En el área de visualización se pueden visualizar los ajustes actuales de los parámetros en las opciones de menú, incluso si está activado el bloqueo de teclas.
- Área de selección
En el área de selección se modifica la opción de menú en la que se desea cambiar el ajuste de los parámetros. Para pasar al área de selección, el bloqueo de teclas tiene que estar desactivado.
- Zona de introducción de datos
En la zona de introducción de datos se modifica el ajuste de los parámetros para una opción de menú seleccionada.

En este apartado se describe, en el ejemplo de la opción de menú "LOWCUT", la manera de trabajar con el menú de servicio del transmisor manual.

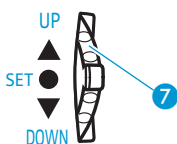


Después de la conexión

Al conectar el aparato, aparecerá la indicación estándar en pantalla. Según el ajuste, se trata de la frecuencia de transmisión, del canal o del nombre del transmisor manual.

Visualizar parámetros en el área de visualización

En el área de visualización se pueden visualizar sucesivamente los ajustes actuales de los distintos parámetros (ver „Vista general del menú de servicio“ en página 21), incluso con el bloqueo de teclas activado. Al cabo de unos pocos segundos, la pantalla vuelve a la indicación estándar. Con el bloqueo de teclas activado, la iluminación de fondo de la pantalla está apagada.



- ▶ Deslice el interruptor multifuncional 7 en dirección ▲ (UP) o ▼ (DOWN) para visualizar los ajustes de los parámetros. Al deslizar el interruptor multifuncional repetidamente en la misma dirección, se visualizan sucesivamente todos los ajustes.

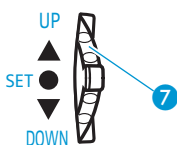
Conmutar al área de selección

Para poder pasar del área de visualización al área de selección, el bloqueo de teclas tiene que estar desactivado.

- ▶ Desactive el bloqueo de teclas de la manera descrita en el apartado „Desactivar temporalmente la función Autolock“ en página 16. Ahora puede seleccionar la opción de menú cuyos ajustes desea modificar.
- ▶ Pulse el interruptor multifuncional 7 (posición del interruptor •SET).

Se conmuta a la opción de menú mostrada en el área de visualización.

Seleccionar opción de menú

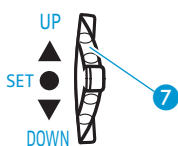


- ▶ Deslice el interruptor multifuncional 7 en dirección ▲ (UP) o ▼ (DOWN).
- ▶ Pulse el interruptor multifuncional 7 (posición del interruptor •SET). El nombre de la opción de menú seleccionada parpadea.

Se puede elegir entre las siguientes opciones de menú:

Opción de menú	Significado
CHAN	Seleccionar el canal
TUNE	Ajustar las frecuencias de transmisión para el banco de canales "VAR" (Variable Bank)
NAME	Introducir nombre
ATTEN	Ajustar la sensibilidad del micrófono
LOWCUT	Ajustar la frecuencia límite inferior
VIEW	Modificar indicación estándar
RESET	Restablecer los valores de fábrica del aparato
LOCK	Activar y desactivar la función Autolock
EXIT	Salir del menú de servicio y volver a la indicación estándar

Pasar a la zona de introducción de datos de la opción de menú seleccionada



- ▶ Pulse el interruptor multifuncional 7 (posición del interruptor •SET). De este modo conmuta a la zona de introducción de datos de la opción de menú seleccionada y puede modificar los ajustes. La configuración actual que puede ser modificada parpadea en la pantalla.

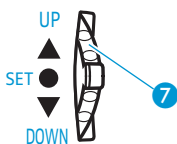
Modificar configuraciones

Para la opción de menú seleccionada, se modifica el ajuste con el interruptor multifuncional 7.

Al deslizar el interruptor multifuncional 7 brevemente en la dirección de ▲ (UP) o ▼ (DOWN), la indicación pasa al valor siguiente o al anterior, respectivamente.

Al mantener, en las opciones de menú "ATTEN", "CHAN", "TUNE" o "NAME", el interruptor multifuncional en la posición ▲ (UP) o ▼ (DOWN), la indicación va cambiando de forma continua (función Repeat). En la opción de menú "TUNE" se acelera la función Repeat. De esta manera, puede acceder al ajuste deseado en ambas direcciones de forma cómoda y rápida.

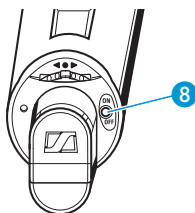
Almacenar los datos introducidos



- ▶ Para guardar un ajuste de forma permanente, pulse el interruptor multifuncional **7** (posición del interruptor •SET). Aparecerá la indicación "STORED" como confirmación. A continuación, aparecerá en pantalla la opción de menú que ha sido modificada en último lugar.

Generalmente los ajustes serán adoptados inmediatamente en todas las opciones de menú. Las opciones de menú "TUNE" y "CHAN" son excepciones. En este caso, los cambios sólo se harán efectivos una vez almacenados y cuando en la pantalla aparezca la indicación "STORED".

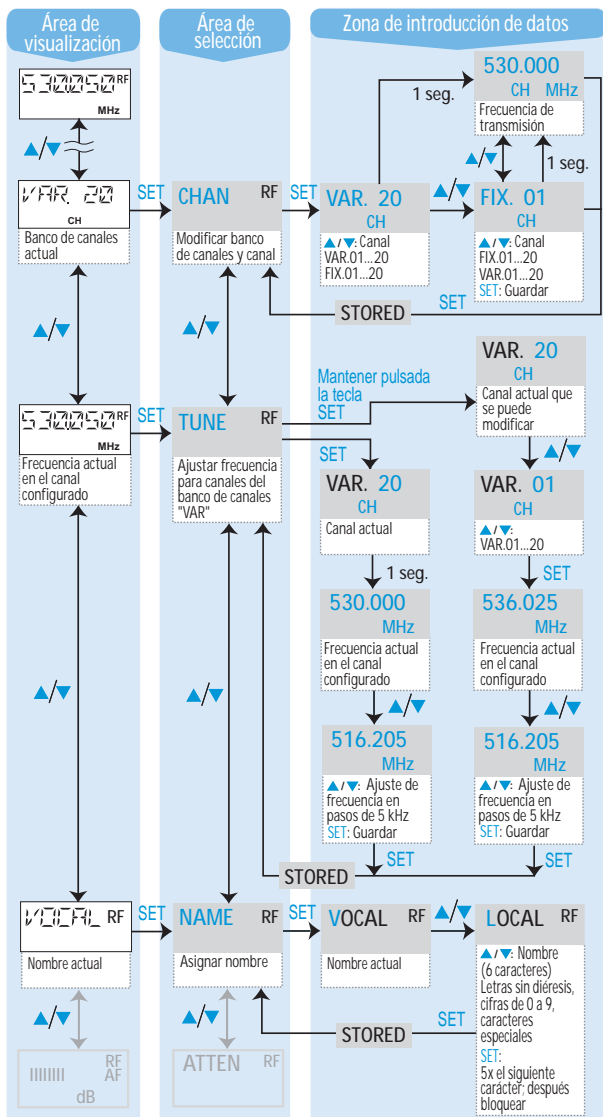
Salir del menú de servicio

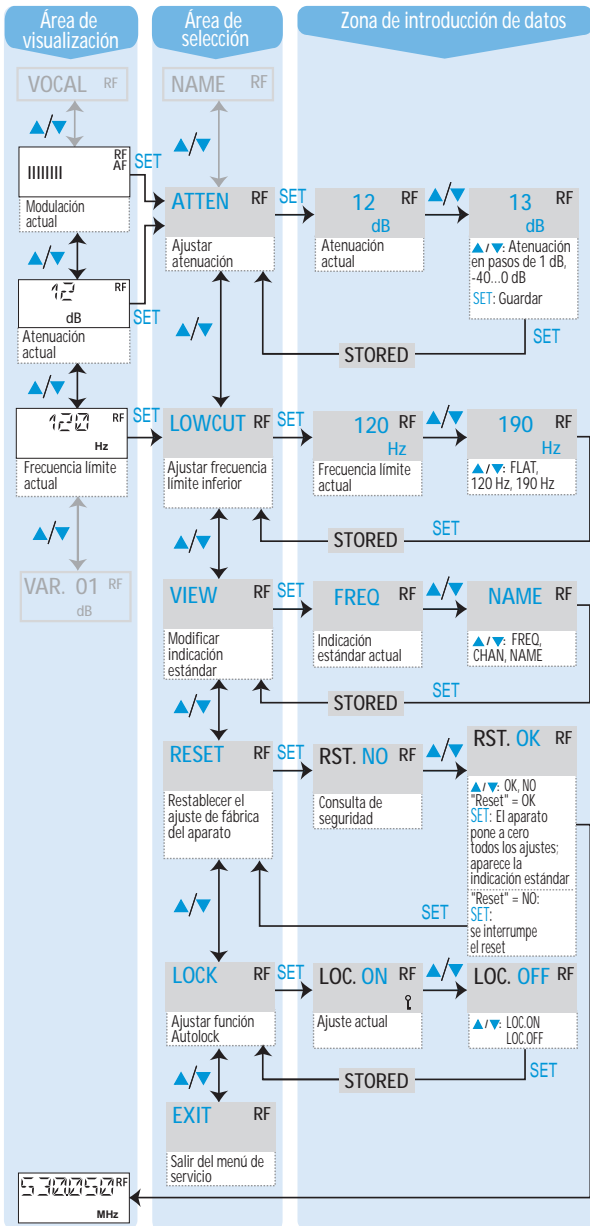


- ▶ Con la opción de menú "EXIT" se sale del menú de servicio y se regresa de nuevo a la indicación estándar. Al pulsar, dentro del menú de servicio, la tecla roja **8**, se cancela la entrada y se vuelve sin modificación alguna a la indicación estándar con los últimos ajustes memorizados.

Vista general del menú de servicio

Desactive el bloqueo de teclas antes de realizar ajustes (ver „Desactivar temporalmente la función Autolock“ en página 16). Con la tecla roja **8** se cancela la entrada y se vuelve al área de visualización.



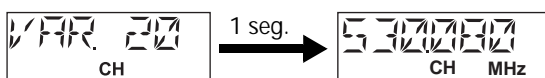


Indicaciones relativas a ajustes en el menú de servicio

Seleccionar el canal – CHAN

En la opción de menú "CHAN" se puede conmutar entre los canales de los bancos de canales "FIX" y "VAR". Durante estos ajustes, el aparato no transmite.

Al pasar a la zona de introducción de datos de la opción de menú "CHAN", se indica primero el número de canal ajustado actualmente. Al cabo de aprox. 1 seg. se muestra la frecuencia de transmisión del canal en cuestión.



- ▶ Para cambiar de canal, deslice el interruptor multifuncional en la dirección de ▲ (UP) o ▼ (DOWN). El nuevo número de canal se indica durante aprox. 1 seg.; sólo después aparece la correspondiente frecuencia de transmisión.

Sólo una vez que se haya guardado y mostrado "STORED" como confirmación, el transmisor manual transmitirá con la frecuencia de transmisión del canal seleccionado.

Ajustar las frecuencias para canales del banco de canales "VAR" – TUNE

En la opción de menú "TUNE" puede seleccionar y guardar libremente frecuencias para los canales en el banco de canales "VAR" (Variable Bank). Durante estos ajustes, el aparato no transmite.

Nota:

Si selecciona la opción de menú "TUNE" desde el banco de canales "FIX", el transmisor pasa automáticamente al canal 01 del banco de canales "VAR" y en pantalla aparece brevemente el mensaje "VAR".

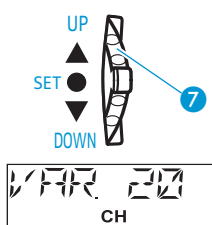
Puede modificar la frecuencia en pasos de 5 kHz con una amplitud de banda de máx. 36 MHz.

Nota:

Al utilizar una instalación multicanal, seleccione las frecuencias sin intermodulación.

Tiene dos posibilidades para ajustar las frecuencias:

- Ajuste de una nueva frecuencia para un canal ajustado:

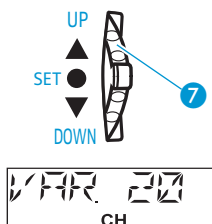


- ▶ Pulse en el área de selección de la opción de menú "TUNE" el interruptor multifuncional 7 (posición del interruptor •SET). Primero se muestra el canal ajustado actualmente y después su ajuste de frecuencia.

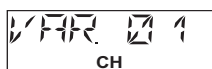


- ▶ Modifique esta frecuencia deslizando el interruptor multifuncional 7 en la dirección de ▲ (UP) o ▼ (DOWN).
- ▶ Guarde su ajuste.

- Pase a otro canal y ajuste otra frecuencia para el nuevo canal seleccionado:



- ▶ Mantenga pulsado de forma prolongada el interruptor multifuncional 7 (posición del interruptor •SET). El canal ajustado parpadeará.



- ▶ Seleccione un canal deslizando el interruptor multifuncional 7 en la dirección de ▲ (UP) o ▼ (DOWN).
- ▶ Confirme su selección pulsando el interruptor multifuncional 7 (posición del interruptor •SET).



- ▶ Se indica la frecuencia ajustada para el canal seleccionado. Modifique esta frecuencia deslizando el interruptor multifuncional 7 en la dirección de ▲ (UP) o ▼ (DOWN).



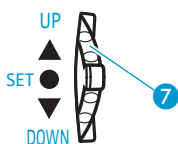
- ▶ Guarde su ajuste.

Introducir nombres – NAME

En la opción de menú "NAME" se introduce para el transmisor un nombre de libre elección que se puede mostrar en la indicación estándar. El nombre puede tener un máximo de 6 caracteres y se compone de:

- Letras sin diéresis,
- números del 0 al 9,
- caracteres especiales y espacios.

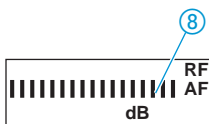
Después de acceder a la zona de introducción de datos de la opción de menú, la primera posición de la pantalla parpadeará.



- ▶ Deslice el interruptor multifuncional 7 en la dirección de ▲ (UP) o ▼ (DOWN) para seleccionar un carácter. (Deslizar el interruptor una vez: carácter siguiente o anterior, mantener el interruptor: la indicación cambia continuamente)
- ▶ Pulse el interruptor multifuncional (posición del interruptor ●SET) para pasar al siguiente dígito.
- ▶ Una vez que haya introducido seis caracteres del nombre, guarde su entrada pulsando el interruptor multifuncional 7 (posición del interruptor ●SET). En pantalla aparece la indicación "STORED".

Ajustar la sensibilidad del micrófono – ATTEN

La sensibilidad del transmisor manual se ajusta en la opción de menú "ATTEN". En esta operación se modifica la atenuación de entrada del transmisor.



La atenuación de entrada ha sido correctamente configurada cuando el indicador de modulación del nivel de audio (AF) sólo muestra la máxima desviación en los tramos más altos 8. La atenuación de entrada se puede modificar en pasos de 1 dB en un margen de -40 dB a 0 dB.

Comparación de la sensibilidad del micrófono entre SKM 5200 y SKM 5000

SKM 5200 Ajuste de dB	-40	-30	-20	-10	0
SKM 5000: Posición del interruptor	1	2	3	4	5

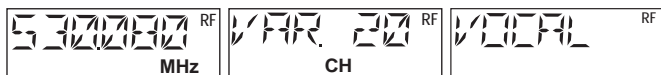
Ajustar el límite inferior de frecuencia – **LOWCUT**

Para reducir ruidos de baja frecuencia no deseados, p.ej. ruidos de máquina, de viento o de pisadas, se puede activar un filtro de bajos. Como frecuencia límite se puede elegir entre las frecuencias 190 Hz y 120 Hz.

Si no desea reducir adicionalmente la proporción de tonos bajos, seleccione el ajuste "FLAT".

Modificar la indicación estándar – **VIEW**

En la opción "**VIEW**" se selecciona una de las siguientes indicaciones estándar:



Frecuencia de transmisión "**FREQ**"

Canal "**CHAN**"

Nombre "**NAME**"

Se muestra la indicación estándar seleccionada

- una vez que se haya conectado el transmisor,
- una vez que los parámetros se hayan mostrado durante 10 segundos en el área de visualización.

Restablecer el ajuste de fábrica – **RESET**

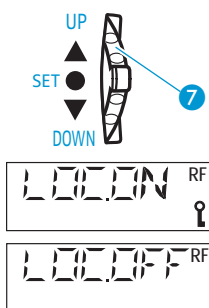
En la opción de menú "**RESET**" puede restablecer los siguientes ajustes de fábrica para el transmisor manual. A continuación vuelve a aparecer la indicación estándar.

Frecuencia límite inferior	flat
Sensibilidad del micrófono	-20 dB
NAME	5200
Indicación estándar	Frecuencia
Función Autolock	desactivada
Canal	FIX 01

Las frecuencias en el banco de canales "VAR" se ponen a cero

Activar / desactivar el bloqueo de teclas automático – LOCK

El transmisor manual está equipado con una función Autolock (bloqueo de teclas automático) que se activa y desactiva en la opción de menú "LOCK". Cuando la función Autolock está activada, el bloqueo de teclas se conecta automáticamente al cabo de 10 segundos desde la última activación de teclas y el transmisor queda protegido contra el desajuste accidental. Para el uso diario se debería activar la función Autolock.



- ▶ Pulse en el área de selección de la opción de menú "LOCK" el interruptor multifuncional 7 (posición del interruptor •SET).

Primero se muestra el ajuste actual de la función Autolock.

- ▶ Modifique este ajuste deslizando el interruptor multifuncional 7 en la dirección de ▲ (UP) o ▼ (DOWN).

Seleccione el ajuste "LOC.ON" para activar la función Autolock y "LOC.OFF" para desactivar la función Autolock.

- ▶ Guarde su ajuste.

Abandonar el menú – EXIT

Con la opción de menú "EXIT" se sale del menú y se regresa de nuevo a la indicación estándar.

Pulsando en el menú de servicio brevemente la tecla roja, se cancela igualmente la entrada (función ESC) y se vuelve sin modificación alguna a la indicación estándar.

En caso de anomalías

Lista de chequeo de anomalías

Fallo	Posible causa	Posible solución
No existe indicación de servicio	Pilas gastadas o insertadas incorrectamente, o batería recargable descargada	Cambiar las pilas o comprobar si se ha invertido la polaridad al insertarlas, o cargar batería recargable
El transmisor no se puede desconectar/no se pueden modificar los ajustes	El bloqueo de teclas está activado	Desactivar el bloqueo de teclas (ver „Desactivar temporalmente la función Autolock“ en página 16)
Sin señal de radiofrecuencia en el receptor	Transmisor y receptor no se encuentran en el mismo canal	Ajustar el mismo canal para el transmisor y el receptor
	Se ha superado el alcance del tramo de transmisión	Comprobar el ajuste de la supresión de ruidos en el receptor o reducir la distancia entre la antena de recepción y el transmisor
Señal débil	La antena está atenuada	No coloque la mano alrededor del elemento de antena del transmisor manual
La señal acústica contiene ruidos	La amortiguación del transmisor está ajustada a un valor demasiado alto	ver „Ajustar la sensibilidad del micrófono – ATEN“ en página 25
	El nivel de salida del receptor es demasiado bajo	Aumentar el nivel de la salida de línea
La señal acústica está distorsionada	La amortiguación del transmisor está ajustada a un valor demasiado bajo	ver „Ajustar la sensibilidad del micrófono – ATEN“ en página 25
	El nivel de salida del receptor es demasiado alto	Reducir el nivel de la salida de línea

Llame a su distribuidor local Sennheiser en caso de problemas con su sistema no descritos en la tabla o problemas que persistan tras haber seguido las propuestas de solución que aparecen en la tabla.

Consejos para una recepción óptima

- El alcance del transmisor depende de las condiciones locales y puede ser de hasta 150 m. Siempre que sea posible, debe garantizarse la ausencia de obstáculos que impidan que las antenas de transmisión y las de recepción se detecten.
- Mantenga la distancia mínima recomendada de 5 metros entre la antena del transmisor y la del receptor. De esta manera, se evita la sobremodulación de la señal de radiofrecuencia del receptor.
- No coloque la mano alrededor del elemento de antena del transmisor manual.

Consejos para el servicio de una instalación multicanal

- Al utilizar una instalación multicanal, preste atención a seleccionar las frecuencias sin intermodulación.

Mantenimiento y limpieza

¡PRECAUCIÓN! ¡El agua puede destruir el sistema electrónico del transmisor manual!



La penetración de agua en la carcasa del transmisor manual puede causar un cortocircuito en el sistema electrónico.

- ▶ Limpie el transmisor únicamente con un paño ligeramente humedecido.

Si el transmisor manual está sucio, puede limpiarlo con un paño ligeramente humedecido.

Nota:

No utilice bajo ningún concepto disolventes o detergentes.

Datos técnicos

Tipo de modulación	FM de banda ancha
Gamas de frecuencia	450–960 MHz
Ancho de la banda de conmutación	36 MHz
Ubicaciones de memoria de frecuencia	Banco de canales "FIX" con frecuencias según los deseos del cliente Banco de canales "VAR" con 20 canales de frecuencia variable (ajustables en pasos de 5 kHz)
Potencia de salida de AF	50 mW (-3 dB) a 50 Ω
Estabilidad de frecuencia	± 10 kHz en el margen de temperatura indicado
Emisión de ondas secundarias	<4 nW
Elevación nominal/ Elevación de punta	± 40 kHz/ ± 56 kHz FM
Dinámica	típ. 114 dB (A) _{ef} (ATTEN -40 dB)
Coefficiente de distorsión no lineal (con 1 kHz, elevación nominal)	<0,5 %
Gama de transmisión de baja frecuencia	60–20,000 Hz
Supresión de ruidos	Sennheiser HiDynplus™
Frecuencia límite inferior (-3 dB)	ajustable (flat, 120 Hz, 190 Hz)
Sensibilidad	ajustable en pasos de 1 dB de -40 a 0 dB
Alimentación eléctrica	con B 5000 (2 células primarias, tipo AA) o BA 5000 (batería recargable)
Tiempo de servicio	típ. 8 h con B 5000-1 típ. 8 h con BA 5000-1
Gama de temperaturas	-10 a +55 °C
Dimensiones	Largo 200 mm, \varnothing 35,5 mm
Peso	aprox. 300 g

Homologaciones

USA:	FCC-Part 74,861 FCC ID: DMOSKM52
Canadá:	RSS-123 IC: 2099A-SKM5200
UE:	ETSI EN 300 442-1/-2 CE 0682!

Accesorios

- 003763 Cabeza de micrófono ME 5009
- 003760 Cabeza de micrófono ME 5005
- 005249 Cabeza de micrófono ME 5005 e
- 003762 Cabeza de micrófono ME 5004
- 003761 Cabeza de micrófono ME 5002
- 003823 Cabeza de micrófono MD 5005
- 008474 Cabeza de micrófono Neumann KK 105 S
- 008476 Cabeza de micrófono Neumann KK 105 S-BK
- 008533 Cabeza de micrófono Neumann KK 104 S-BK
- 008534 Cabeza de micrófono Neumann KK 104 S
- 005273 Batería B 5000-1
- 005274 Batería recargable BA 5000-1, incl. adaptador de carga para cargador L 50
- 003554 Cargador (para batería recargable BA 5000) L 50
- 051662 Adaptador de carga para cargador L 50
- 003824 Quitavientos MZW 5000-ANT, antracita, sin anillo de identificación
- 003825 Quitavientos MZW 5000-BL con anillo de identificación azul
- 003826 Quitavientos MZW 5000-GE con anillo de identificación amarillo
- 003827 Quitavientos MZW 5000-GN con anillo de identificación verde
- 003828 Quitavientos MZW 5000-RT con anillo de identificación rojo
- 003829 Quitavientos MZW 5000-WS con anillo de identificación blanco
- 512888 9 plaquitas de identificación de color

Declaración del fabricante

Declaración de garantía


El periodo de garantía para este producto es de 24 meses desde la fecha de compra. Quedan excluidos los accesorios adjuntos al producto, acumuladores y baterías dado que, debido a sus características, la vida útil de dichos productos es mucho más corta y, en determinados casos, depende concretamente de la intensidad de utilización. El periodo de garantía comienza a partir de la fecha de compra. Por eso le recomendamos que guarde el recibo como prueba de compra. Sin dicha prueba, que será verificada por el respectivo concesionario Sennheiser, cualquier reparación que sea necesaria será efectuada contra factura.

Según determine el fabricante, las prestaciones de garantía consistirán en la eliminación gratuita de defectos de materiales o fabricación, por medio de reparación, sustitución de piezas, o bien en la sustitución del aparato completo. La garantía no tendrá validez en caso de defectos ocasionados por un uso inadecuado (tales como manejo incorrecto daños mecánicos, tensión de servicio equivocada), desgaste, o bien efectos de fuerza mayor, y desperfectos ya detectados en el momento de adquirir el producto. La garantía carecerá de validez si el defecto se debe a modificaciones y reparaciones hechas en el producto por personas o talleres no autorizados.

En caso de reclamación sírvase remitir el aparato incluyendo los accesorios y la factura al con-cesionario Sennheiser encargado de su zona. A fin de evitar daños durante el transporte se aconseja emplear el envase original. Las pretensiones legales por defectos y emanadas del contrato de compraventa frente al vendedor, no quedan limitadas por esta garantía.

La garantía esta disponible en todos los países a excepción de EE.UU., siempre que la legislación nacional aplicable no sea contraria a nuestras determinaciones de garantía.

Autorización

 Este equipo cumple tanto los requisitos esenciales como otras disposiciones de las Directivas 1999/5/CE, 89/336/CE y 73/23/CE. Si desea leer el declaración, visite la página www.sennheiser.com. ¡Anterior a la puesta en funcionamiento deberán observarse las correspondientes ordenanzas nacionales!

Acumuladores y pilas



Los acumuladores y las pilas usadas sólo se deben eliminar a través del comercio especializado o contenedores de recogida de pilas

WEEE Declaración



Al final de su vida útil, lleve este aparato al punto de recogida de su municipio o a un centro de reciclaje.



Sennheiser electronic GmbH & Co. KG
30900 Wedemark, Germany
Phone +49 (5130) 600 0
Fax +49 (5130) 600 300
www.sennheiser.com